



*Podnik Fair play 2007, 2008*

"HVĚZDA - občanské sdružení", Bří Sousedíků 1078, 760 01 Zlín

# Výroční zpráva za rok 2010



## Obsah:

<b>I.</b>	<b>Komplex sociálních služeb .....</b>	<b>4</b>
<b>1.</b>	<b>Odborná sekce Nestátní zdravotnické zařízení .....</b>	<b>5</b>
<b>1.1.</b>	<b>Domácí péče .....</b>	<b>5</b>
<b>1.1.1.</b>	<b>Domácí hospicová péče.....</b>	<b>5</b>
<b>1.2.</b>	<b>Hospic Hvězda .....</b>	<b>6</b>
<b>2.</b>	<b>Odborná sekce Centrum denních aktivit .....</b>	<b>8</b>
<b>2.1.</b>	<b>Denní stacionář pro klienty s mentálním postižením .....</b>	<b>8</b>
<b>2.2.</b>	<b>Sociálně terapeutické dílny pro klienty s mentálním postižením .....</b>	<b>9</b>
<b>2.3.</b>	<b>Denní stacionář pro klienty s duševním onemocněním .....</b>	<b>10</b>
<b>2.4.</b>	<b>Sociálně terapeutické dílny pro klienty s duševním onemocněním .....</b>	<b>11</b>
<b>3.</b>	<b>Odborná sekce Chráněné bydlení .....</b>	<b>12</b>
<b>3.1.</b>	<b>Chráněné bydlení .....</b>	<b>12</b>
<b>4.</b>	<b>Odborná sekce Seniorcentrum .....</b>	<b>13</b>
<b>4.1.</b>	<b>Domov seniorů .....</b>	<b>13</b>
<b>4.2.</b>	<b>Dům služeb seniorům .....</b>	<b>16</b>
<b>5.</b>	<b>Odborná sekce Rozvoj lidských zdrojů .....</b>	<b>21</b>
<b>II.</b>	<b>Hospodaření organizace “HVĚZDA – občanské sdružení“ .....</b>	<b>22</b>
<b>III.</b>	<b>Sdělení členů rady a kontrolní komise .....</b>	<b>26</b>
	<b>Poděkování .....</b>	<b>27</b>

## Přílohy

Příloha č. 1 - Rozvaha, Výkaz zisku a ztrát

Příloha č. 2 – Příloha k účetní závěrce

Příloha č. 3 – Zpráva nezávislého auditora pro členy sdružení o ověření účetní závěrky

## Úvod

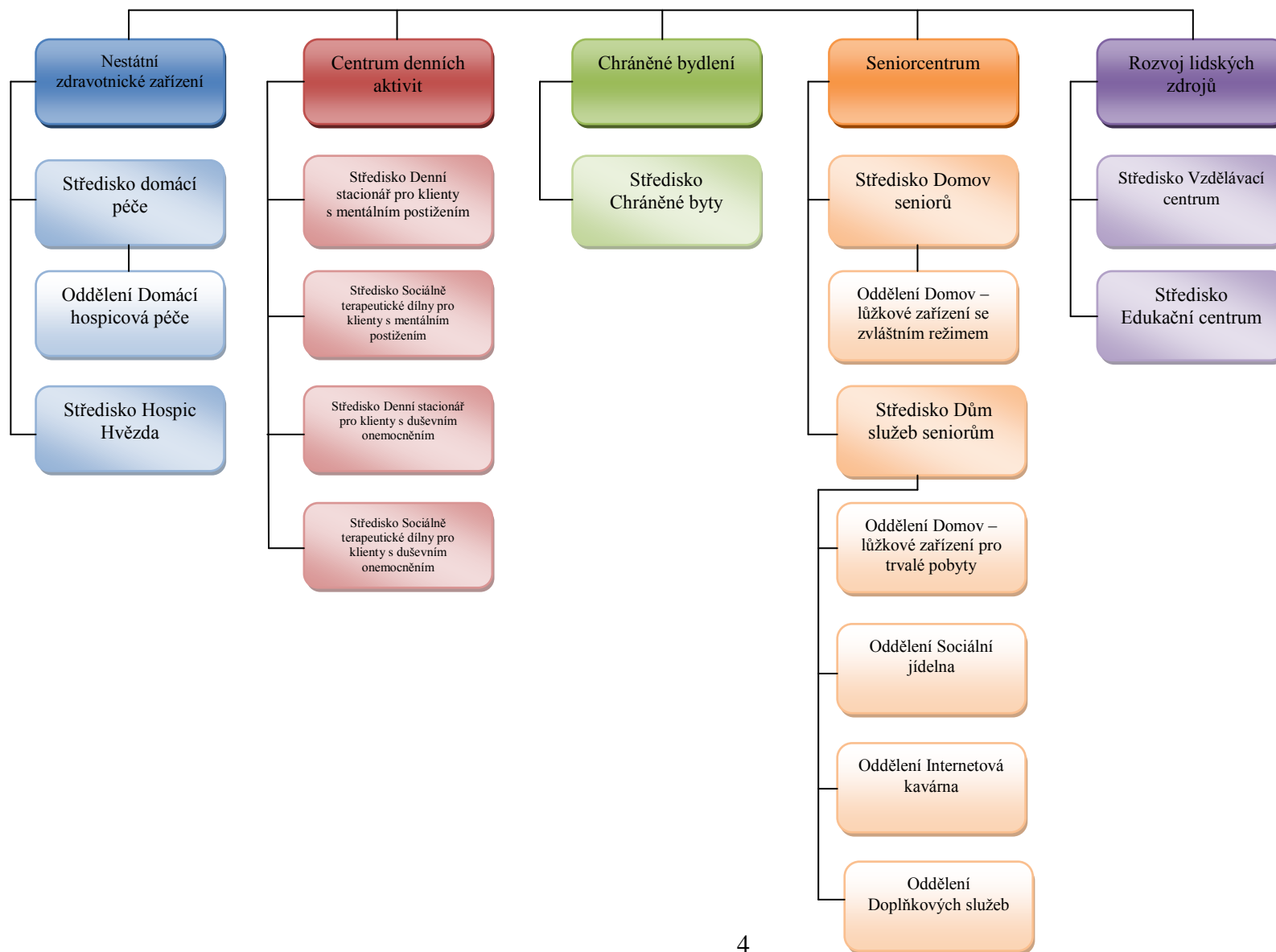
Posláním organizace “HVĚZDA – občanské sdružení“ je rozšíření praktického naplňování myšlenek humanismu, mezigenerační tolerance, solidarity a občanského soužití.

Cílem organizace je zkvalitnění života a co nejvyšší společenská integrace zdravotně anebo sociálně znevýhodněných spoluobčanů, ať už se jedná o lidi osamělé, staré tělesně či mentálně postižené, nebo vydělené ze společnosti z jiných důvodů.

Dílčí projekty občanského sdružení jsou předkládány v uceleném projektu Komplex sociálních služeb, který se člení do 5 odborných sekcí, a to na základě cílové skupiny uživatelů a poskytovaných sociálních služeb, zdravotní péče, ostatních a doplňkových služeb.

K zajištění nejvyšší možné kvality v poskytovaných službách získalo středisko mezinárodní certifikát ČSN EN ISO 9001:2009. To znamená, že základním metodickým článkem všech aktivit a činností je zpracování procesů, standardů, vnitřních předpisů a jiných vnitroorganizačních norem, které podrobně stanoví konkrétní postupy.

# I. Komplex sociálních služeb



## **1. Odborná sekce Nestátní zdravotnické zařízení**

### **1.1. Domácí péče**

Domácí péče je určena pacientům, kteří jsou propuštěni z nemocnice a je u nich předpoklad, že jejich doléčení a rekonvalescence mohou probíhat v domácím prostředí. Dále se jedná o pacienty chronicky nemocné, kteří nevyžadují pobyt ve zdravotnickém lůžkovém zařízení, ale jejich zdravotní stav vyžaduje dlouhodobou a pravidelnou zdravotní péči v domácím prostředí. Domácí péče je systém zdravotní péče, který udržuje rodinu pohromadě i v době nemoci, oddaluje hospitalizaci, zlepšuje psychický stav nemocných a urychluje jejich uzdravení.

Odbornou zdravotní péči poskytujeme pacientům na základě písemné indikace praktického lékaře pro dospělé či děti nebo ošetřujícího odborného lékaře při hospitalizaci v nemocnici. Je určena všem věkovým kategoriím, zvláště pak nemocným s chronickým onemocněním, dlouhodobě nemocným, lidem po úrazech, po operacích a pacientům v terminálním stadiu života. V roce 2010 domácí péči indikovalo 29 praktických lékařů pro dospělé a 9 praktických lékařů pro děti a dorost. V roce 2010 byla domácí péče předepsána celkem 198 pacientům.

Přehled o činnosti na středisku Domácí péče za rok 2010:

- vykázáno 11.320 návštěv
- provedeno 16.250 výkonů
- u pacienta odpracováno 529.845 min. = 8.830,75 hodin
- průměrný čas na 1 návštěvu činil 456,81 minut

#### **1.1.1. Domácí hospicová péče**

Domácí hospicová péče je poskytována na základě písemné indikace praktického lékaře pro dospělé či děti nebo ošetřujícího odborného lékaře při hospitalizaci pacienta. Je určena všem věkovým kategoriím, tzn. dětem i dospělým.

V roce 2010 byla tato péče indikována celkem u 14 pacientů. Domácí hospicová péče byla poskytována 9 dětem ve věku od dvou do dvanácti let. Ostatní pacienti byli z věkové kategorie dospělí. Tato odborná péče byla indikována především pro dg. Svalová atrofie či jiná závažná vrozená onemocnění a onkologická onemocnění v pokročilém stádiu. V roce 2010 v rámci oddělení domácí hospicová péče zemřeli 3 pacienti, z toho dva v KNTB ve Zlíně a jedna pacientka /bývalá porodní asistentka/ zemřela v domácím prostředí za přítomnosti manžela a její kamarádky.

Přehled o činnosti na oddělení Domácí hospicová péče za rok 2010:

- vykázáno 4.960 návštěv
- provedeno 6.124 odborných výkonů
- odpracováno u pacienta 295.395 minut = 4.923,25 hodin
- průměrný čas na 1 návštěvu činil 59,55 minut

## 1.2. Hospic Hvězda

Hospic Hvězda je registrován od 1. 5. 2003 jako sociální služba poskytovaná ve zdravotnických zařízeních ústavní péče, pod identifikátorem 5217720.

Středisko Hospic Hvězda je lůžkové nestátní zdravotnické zařízení, jehož posláním je odstranění či zmírnění příznaků postupující závažné nevyléčitelné nemoci. Znamená to přijetí a smíření se s nezvratnou skutečností, že již nelze dostupnou léčbou ovlivnit nebo zvrátit průběh nemoci.

Hospic Hvězda poskytuje paliativní péči obecnou i specializovanou pro těžce nemocné klienty, u nichž se jedná o tři základní indikace: pokročilé stadium onkologického onemocnění, pokročilé stadium závažných neonkologických onemocnění, ale i klientům po těžkých úrazech, mozkových infarktech, kdy dochází k nevratným změnám a kdy nemohou zůstat ve vlastním sociálním prostředí.

Sociální služby nabízené v roce 2010 byly ubytování, stravování, sociální poradenství, odborné terapie, duchovní péče, edukační služby, zdravotní péče, lékařská péče, ošetrovatelská péče, rehabilitační ošetrovatelství, doplňkové služby, aktivizační činnosti, autodoprava, zapůjčování pomůcek, kadeřnictví, kosmetika, pedikúra a individuální nákupy pro klienty.

Klienti byli ubytováni v jednolůžkových a dvoulůžkových pokojích, které jsou řešeny jako bezbariérové. Každý pokoj má jiné prostorové řešení včetně barevnosti maleb na pokoji. U všech je k dispozici prostorné sociální zařízení, uzpůsobeno pro hygienickou péči i zcela imobilním klientům. Interiér je tvořen kuchyňským koutem včetně elektrických spotřebičů (chladnička, mikrovlnná trouba, rychlovarná konvice, televize) a na míru vyrobeným nábytkem. V pokoji jsou centrální rozvody medicinálních plynů, signalizační zařízení a telefon u lůžka. Klienti měli možnost si místnost dovybavit osobními věcmi nebo drobným nábytkem, aby se tam cítili příjemně. Oblíbenou službou mezi klienty se stala perličkové hydromasážní vana.

Nutriční terapeutka sestavovala klientům stravovací plán podle jejich aktuálního zdravotního stavu, předepsaných diet a také podle jejich individuálních, často velmi specifických přání. Jednou z nadstandardních služeb, kterou mohli klienti využít, bylo poskytování individuálních nákupů.

Velký důraz jsme kladli především na sociální poradenství a edukační služby, které se společně prolínají a jsou pro klienta i jeho rodinné příslušníky zdrojem mnoha důležitých informací a hrají důležitou roli v poskytování sociálních služeb a v péči o klienta.

Aktivizační činnosti zahrnovaly širokou paletu odborných terapií, jako jsou arteterapie, muzikoterapie, aromaterapie, socioterapie, atd., které mohli klienti využívat.

Na základě požadavku jsme zajišťovali duchovní péči, kdy byla navázána úzká spolupráce s římskokatolickým duchovním z farnosti Malenovice.

Lékařská a zdravotní péče byla zajištěna vedoucím lékařem hospicové péče a prioritně byla zaměřena na naplnění základního poslání hospice, a to především na tišení bolesti a minimalizaci

utrpení nemocných. Ordinance lékaře nezahrnovaly náročná zatěžující vyšetření a neefektivní léčebné postupy, ale soustředily se na důsledné naplňování principů paliativní medicíny.

Ošetrovatelská péče byla klientům poskytována systematicky a cíleně dle ošetrovatelského procesu, na základě předem stanoveného ošetrovatelského plánu. Všechny výkony v ošetrovatelské péči se prováděly dle stanovených ošetrovatelských standardů.

Pro poskytování rehabilitační péče byl klientům podle jejich výchozího zdravotního stavu sestaven a průběžně upravován rehabilitační plán, který zohledňuje anamnézu, klinický stav, diagnostické výsledky klienta, jeho motivaci a jiné okolnosti. Maximálně jsme využívali všechny základní i speciální rehabilitační, kompenzační, protetické a polohovací pomůcky, a to nejen při vlastní rehabilitaci, ale i při všech běžných denních činnostech v péči o klienta.

Jako doplňkové služby jsme nabízeli služby autodopravy, využívané především na různá odborná vyšetření, na společenské a kulturní akce nebo k převozu klienta na víkendové návštěvy k rodině.

Oblíbenou a často využívanou službou bylo kadeřnictví, kosmetika a pedikúra, kdy tuto činnost poskytují externí pracovníci, kteří měli uzavřenou smlouvu s organizací.

Služby Hospice Hvězda jsou poskytovány nepřetržitě 24 hodin denně, 7 dní v týdnu, 365 dní v roce.

*V roce 2010 byla celková kapacita Hospice Hvězda 14 lůžek a uzavřelo se celkem 44 smluv s klienty.*

#### **Přehled volnočasových aktivit pořádaných střediskem v roce 2010:**

4.1. 2010	Slavnostní přivítání Nového roku 2010
29.1.2010	Dopolední promítání s občerstvením
4.5.2010	Vítání jara (posezení na zahradě, ochutnávka domácích moučnicků)
2.7.2010	Prázdninové odpoledne (posezení na zahradě)
16.7.2010	Prázdninové odpoledne (opékání špekáčků na zahradě)
20.8.2010	Prázdninové odpoledne (posezení na zahradě, poslech harmoniky, občerstvení)
5.10.2010	Den otevřených dveří
6.12.2010	Mikulášská nadílka
13.12.2010	Besídka
16.12.2010	Dětské vystoupení
24.12.2010	Vánoční nadílka
31.12.2010	Rozloučení s rokem 2010

## 2. Odborná sekce Centrum denních aktivit

### 2.1. Denní stacionář pro klienty s mentálním postižením

Cílová skupina dle identifikátoru služby: 3253298

- klienti s mentálním postižením,
- klienti s tělesným postižením,
- klienti s kombinovaným postižením.

Věková struktura cílové skupiny: mladí dospělí (19 - 26 let), dospělí (27 - 64 let).

Provoz denního stacionáře byl pravidelně od pondělí do pátku od 7 hodin do 16 hodin. V rámci pořádání dlouhodobých volnočasových aktivit, jakož jsou výlety a zájezdy, byl provoz rozšířen i na víkendové dny.

Hlavním cílem denního stacionáře pro klienty s mentálním postižením je poskytovat klientům sociální služby, díky kterým budou minimalizovány a potlačovány sekundární následky jejich mentálního postižení.

Každý klient měl možnost si zvolit z nabízených aktivizačních činností tu, která naplňovala a splňovala jeho představy. Všem klientům byl přidělen již při nástupu do zařízení klíčový pracovník, který s ním pravidelně 1 krát měsíčně (dle potřeby i častěji) sestavoval individuální plán, v němž klient vyjadřoval svá přání a zvolil si dovednosti, vědomosti a schopnosti, které chce v rámci denního stacionáře rozvíjet.

Klientům byly v zařízení nabízeny následující aktivizační činnosti. Jedná se o zájmové kroužky, jako jsou anglický jazyk, český jazyk a matematika, přírodopis, zeměpis, dramatická, hudební a tělesná výchova a jiné. Klienti si mohli vybrat, kterou z těchto činností chtějí provádět. Zájmové kroužky byly pořádány pravidelně v odpoledních hodinách ve všech pracovních dnech.

V denním stacionáři byly poskytovány sociální služby, které uspokojují klientovy potřeby, při zachování jeho maximální soběstačnosti.

Denní stacionář pro klienty s mentálním postižením poskytuje svým klientům sociální služby: stravování, zprostředkování kontaktu se společenským prostředím, sociálně terapeutické činnosti, aktivizační činnosti, pomoc při uplatňování práv klientů i takové sociální služby, které zahrnují i samotnou péči o vlastní osobu, jako je převlékání, přesun imobilního klienta z invalidního vozíku na lůžko či toaletu.

Pro klienty denního stacionáře byl nabízen bohatý plán kulturních akcí, kterých se v průběhu roku chtěli zúčastnit. Plán je sestavován společně s klienty, kde má klient právo si zvolit společenskou akci, jenž by rád navštívil. V průběhu roku jsme se s klienty zúčastnili různých divadelních představení, navštívili jsme nové zlínské multikino. Pořádali jsme výlety v okolí Zlína a to do lázeňského města Luhačovice, kde jsme s klienty navštívili kolonádu a ochutnali zdejší léčivé prameny. Zavítali jsme do

místní zoologické zahrady Lešná, kde se klienti seznámili s faunou a flórou celého světa. Byli jsme navštívit i výstavu v obuvnickém muzeu, galerii obrazů, shlédli jsme dominanty Zlína, jako je 21. budova mrakodrap, zlínský zámek, hrad Malenovice. Klienti se pravidelně dvakrát v roce účastní sportovní soutěže, které se pořádají na sportovní hale Na Zeleném. Klienti v průběhu roku chodili plavat do městských lázní. Pravidelně jsme s klienty vyráželi do přírody, pořádali táboráky, hry v lese, učili se poznávat druhy stromů, rostlin. Mnohokrát jsme uskutečnili návštěvu cukráren, kde jsme příjemně strávili společné chvíle vykládáním zážitků, plánováním dalších společných akcí.

Mimo kratších volnočasových aktivit jsme se zúčastnili zájezdu do Prahy na koncert pro mentálně postižené „Chceme žít s Vámi“. Tato akce je u klientů velmi oblíbená a koná se každoročně i tentokrát jsme nesměli chybět. Snad největší úspěch a nadšení z řad klientů sklídl rekondiční pobyt v zahraničí. V červnu jsme pořádali zájezd do Chorvatska do města Rabac. Pobyt byl 10-ti denní a jednalo se o rekondiční pobyt spojený s poznáváním jiné kultury, památek, výletů, sportu.

Denní stacionář nabízí zapůjčování předmětů a kompenzačních pomůcek v zařízení. Klienti mohli využívat služeb autodopravy, kterou využívají zejména zvláště těžce postižení, pro které je dopravovat se běžným způsobem velmi obtížné, dokonce i nemožné. Klienti využívali kosmetických a kadeřnických služeb, poskytovaných externími pracovníky.

*V roce 2010 bylo uzavřeno 26 smluv s klienty.*

## **2.2. Sociálně terapeutické dílny pro klienty s mentálním postižením**

Cílová skupina dle identifikátoru služby: 4038803

- klienti s mentálním postižením,
- klienti s tělesným postižením,
- klienti s kombinovaným postižením.

Věková struktura cílové skupiny: mladí dospělí (19 - 26 let), dospělí (27 - 64 let).

Základním posláním projektu Sociálně terapeutické dílny pro klienty s mentálním je poskytovat ambulantní služby osobám s mentálním postižením, které mají sníženou soběstačnost z důvodu mentálního postižení.

Jejich účelem je napomáhání k samostatnosti a zapojování do konkrétních činností, které mají pomoci rozvíjet jednotlivé stránky jejich osobnosti. Dlouhodobá a pravidelná podpora pracovních návyků a dovedností byla realizována prostřednictvím sociálně pracovní terapie. Služby podporují upevňování motorických a sociálních dovedností a rozvíjení psychických vlastností. Jsou zde vytvořeny podmínky pro rozvoj, prohlubování vědomostí a pracovního uplatnění, což přispívá k žádoucímu sociálnímu začlenění klienta do společnosti.

Hlavním cílem Sociálně terapeutických dílen je podporovat klienty s mentálním postižením v jejich soběstačnosti takovým způsobem, abychom minimalizovali jejich závislost na sociální službě a naučili je přebírat zodpovědnost.

Pracovní terapie byly poskytovány klientům v sociálně terapeutických dílnách. V dílně keramické, kde se klienti učí práci s hlínou, si osvojují základní keramické postupy a vytváří hodnotné výrobky. V tkalcovské dílně, kde se klienti učí techniku tkaní koberců na kolíkových a tkalcovských stavech. V rukodělné dílně si klienti osvojují techniku plstění, dekupage, výrobu mozaikových obrazů, vytváří sypané svíčky, vánoční i velikonoční přáníčka a další.

Všechny výstupy ze sociálně terapeutických dílen jsou prodávány klienty. V průběhu roku jsme se zúčastnili mnoha jarmarků. Prodávali jsme ve městě Zlíně, Vsetíně, Bystřici pod Hostýnem, Slušovicích, Kroměříži, Valašských Kloboukách, Slavičíně, Luhačovicích. Klienti se zúčastnili veletrhu zdravotnických pomůcek Medical Fair v Brně. Úspěšnost na těchto jarmarcích je natolik motivovala, že získali pocit sociálního uplatnění a celkové prospěšnosti pro společnost, což je našim hlavním cílem.

*V roce 2010 bylo uzavřeno 26 smluv s klienty.*

### **2.3. Denní stacionář pro klienty s duševním onemocněním**

Cílová skupina dle identifikátoru služby: 3253298

- klienti s chronickým duševním onemocněním

Věková struktura cílové skupiny: mladí dospělí (19 - 26 let), dospělí (27 - 64 let).

Jedná se především o osoby s poruchami schizofrenního a schizoafektivního okruhu.

Posláním projektu Denní stacionář pro klienty s duševním postižením je poskytovat sociální služby, které klientům umožní aktivní trávení volného času. Vhodným nabízením aktivizačních činností, zájmových kroužků a dalších sociálních služeb byly rozvíjeny všechny složky osobnosti klienta.

Pro klienty s duševním onemocněním je velmi důležitý kontakt se společností. Zde se mohou klienti setkávat s lidmi s obdobnými problémy, jako mají oni sami, povídat si s nimi, navazovat pro ně uspokojivé sociální vztahy, což přispívá ke snížení sociální izolace.

Hlavním cílem je podpořit člověka s duševním onemocněním, který se z důvodu své nemoci ocitl v obtížné sociální situaci a zajistit mu společenské i pracovní uplatnění ve společnosti.

Denní stacionář pro klienty s duševním onemocněním poskytuje klientům sociální služby: stravování, sociálně terapeutické činnosti, aktivizační činnosti, volnočasové aktivity, pomoc při uplatňování práv klientů. Klientům byla také nabídnuta dopomoc při zvládnutí úkonů každodenní potřeby, jako je hygiena, dopomoc při užívání toalety, oblékání.

Při zprostředkovávání kontaktu se společenským prostředím uspokojujeme zájem klientů o navštěvování kulturních akcí. Podnikli jsme spoustu výletů do blízkého okolí, navštívili jsme památky města Zlína, podnikli jsme exkurze blízkých hradů a zámků. Umožnili jsme klientům shlédnout mnoho

přestavení v kulturních zařízeních. Velký přínos pro klienty měla i obuvnická výstava v baťově muzeu, kde si osvojily základní poznatky z historie obuvnického průmyslu. Vydali jsme se za kulturou na zlínské náměstí Míru, kde jsme se zaposlouchali do lidové muziky a shlédli jsme tradiční řemeslnické umění.

Pořádali jsme 10-ti denní rekondiční pobyt v Chorvatsku. Ubytování jsme byli v přístavním městě Rabacu. Klienti zde trávili volný čas koupáním v moři, hraním sportovních a společenských her, navštívili historické město Labin, podnikli poznávací výlet lodí.

*V roce 2010 bylo uzavřeno 11 smluv s klienty.*

## **2.4. Sociálně terapeutické dílny pro klienty s duševním onemocněním**

**Cílová skupina dle identifikátoru služby: 4038803**

- klienti s chronickým duševním onemocněním

Věková struktura cílové skupiny: mladí dospělí (19 - 26 let), dospělí (27 - 64 let).

Hlavním cílem je podpořit klienta s duševním onemocněním, který se z důvodu onemocnění ocitl v obtížné sociální situaci a zajistit jeho společenské i pracovní uplatnění ve společnosti. Podporovat klienty v získání pracovních návyků a k pravidelnosti v docházce, umožnit jim kontakt se společenským prostředím a eliminovat tak riziko sociální izolace klientů.

V našem zařízení mohou klienti navštěvovat sociálně terapeutické dílny - keramickou, tkalcovskou a rukodělnou.

V keramické dílně si mohou klienti vyzkoušet práci s keramickou hlinou, vytvářet hodnotné výrobky, pod vedením pracovníka v sociálních službách vyzkoušet práci na hrnčířském kruhu.

V tkalcovské dílně klienti zpracovávají vlnu a učí se z ní tkát vlněné koberce.

V rukodělné dílně se klienti setkávají s různými druhy materiálů a osvojují si techniky jejich zpracování, např. techniku malby na hedvábí, výrobu ručního papíru, zdobení květináčů.

Veškeré výstupy ze sociálně terapeutických dílen jsou nabízeny k prodeji. Klienti si mohou také osvojit prodej vlastnoručně vytvořených výrobků na jarmarcích.

*V roce 2010 bylo uzavřeno 11 smluv s klienty.*



### 3. Odborná sekce Chráněné bydlení

#### 3.1. Chráněné bydlení

Cílová skupina dle identifikátoru služby: 7238774

- Klienti s mentálním postižením,
- Klienti s chronickým duševním onemocněním,
- Klienti s tělesným postižením,
- Klienti s kombinovaným postižením

Věková struktura cílové skupiny: mladí dospělí (19 - 26 let), dospělí (27 - 64 let).

Základní ideou Chráněného bydlení je vést klienty k dosažení co největší míry samostatnosti, naučit je organizovat chod domácnosti, navazovat sociální kontakty a odpovědně rozhodovat sám o sobě.

Chráněné bydlení poskytuje klientům sociální služby. Jednou z nich je ubytování, které bylo poskytováno v bytových jednotkách organizace v centru města Zlína, na ulici Zarámí 4077. Klienti měli možnost ubytování v jednopokojovém či dvoupokojovém bytě, který je zařízen a vybaven s ohledem na individuální potřeby a přání klienta. Pokoje si klienti doplnili věcmi ze svého sociálního prostředí a tak si dotvořili byt dle vlastních představ.

Klienti také využívali stravovacích služeb, které organizace nabízí. Strava je poskytována pravidelně pětkrát denně. Klienti si vždy mohou vybrat z předem připravené nabídky jídel.

Zařízení poskytovalo služby sociálního poradenství a sociální péče. Pracovníci v sociálních službách pomáhali klientům při sociálním začleňování, řešení osobních problémů, poskytovali komplexní informace o nabízených sociálních službách v zařízení i mimo něj.

Klienti se účastnili řady nabízených volnočasových aktivit, jenž se organizují na základě požadavků a přání klientů. Jsou realizovány kulturní akce – návštěvy koncertů, divadel, kin, výstav a galerií. Pořádáme exkurze po památkách zlínského kraje, výlety do přírody, procházky po okolí. Klienti mají možnost reprezentovat organizaci na sportovních turnajích pořádaných ve Zlíně i mimo něj.

Klienti se zúčastnili zahraničního pobytu v Chorvatsku. Hlavním cílem pobytu bylo klientům ukázat novou kulturu, rozšířit jejich poznatky a dát jim možnost získání nových zážitků.

Klienti mohli využívat sociální služby autodopravy, které organizace nabízí. Službu využívají zejména při dopravě na výlety, kulturní akce či k lékaři.

Organizace nabízela klientům možnost využití kosmetických a kadeřnických služeb poskytovaných externími pracovníky organizace.

*V roce 2010 bylo uzavřeno 7 smluv s klienty.*

## **4. Odborná sekce Seniorcentrum**

### **4.1. Domov seniorů**

#### **4.2.1 Oddělení Domov – lůžkové zařízení se zvláštním režimem**

Domov seniorů je registrován jako sociální služba Domovy se zvláštním režimem, pod identifikátorem č. 3552661, poskytována od 10. 7. 2007.

Středisko Domov seniorů je rezidenční zařízení, které bylo vybudováno pro cílovou skupinu:

- osoby s chronickým duševním onemocněním
- osoby s chronickým onemocněním
- osoby s jiným zdravotním postižením
- osoby se zdravotním postižením
- senioři

Věková struktura cílové skupiny:

- dospělí (27-64 let),
- mladší senioři (65-80 let),
- starší senioři (nad 80 let).

Středisko Domov seniorů nabízelo klientům ubytovací služby, stravovací služby, edukační služby, duchovní péči, odborné terapie (muzikoterapie, ergoterapie, arteterapie, socioterapie, reminiscenční terapie, kognitivní rehabilitace a stimulace, mozkový trénink). Formou Fakultativních služeb jsme klientovi poskytovali zdravotní péči, ošetrovatelskou péči, rehabilitační ošetrovatelství, volnočasové aktivity, autodopravu, zapůjčování pomůcek klientům, služby kadeřnictví, kosmetiky, pedikúry a individuální nákupy pro klienty.

Ubytovací služby byly poskytovány v jednolůžkových, dvoulůžkových, třílůžkových, čtyřlůžkových pokojích, jejichž součástí je vlastní sociální zařízení.

Vnitřní interiér každého pokoje byl konzultován s bytovým architektem a uzpůsoben individuálním potřebám cílové skupiny uživatelů. Je vybaven polohovacím lůžkem, vč. matrace, nočním stolem, šatní skříní, jídelním stolem, židlemi, servírovacím stolem, křeslem, lednicí, televizorem. Součástí každého pokoje je signalizační zařízení u lůžka klienta a telefon. Každý klient měl možnost pokoj doplnit osobními věcmi, které si přinesl ze svého dřívějšího domova.

V objektu se nachází další tři centrální koupelny. Ke komfortu v nabídce služeb patří perličková hydromasážní vana a nejmodernější koupelňová technika (sprchové vozíky, sprchová křesla).

K dispozici byly klientům i ostatní prostory v zařízení - společenské místnosti, prostory volnočasových aktivit, prostory recepce, jídelna, rehabilitační místnost.

V celém objektu jsme se snažili zajistit útulné, světlé, čisté prostředí. Interiéry všech prostor, především pokojů klientů, společných prostor a společenské místnosti byly vybaveny a zařízeny s ohledem na jejich funkčnost, bezpečnost, pohodlnost. Všechny prostory jsou bezbariérové.

Pro návštěvy klientů byly k dispozici hostinské pokoje přímo ve středisku Domov seniorů.

Nabídka stravovacích služeb byla nutričním terapeutem sestavována dle dietního systému, konkrétní potřeby nebo přání klienta. Strava byla poskytována v jídelně, pokud klienti nechtěli nebo nemohli vzhledem k neuspokojivému zdravotnímu stavu, byla jim strava poskytována na pokoji. V případech, kdy není již klient schopen příjmu potravy, je mu dle ordinace lékaře strava poskytnuta v mixovaném nebo tekutém stavu. Pokud má klient problém s příjmem stravy, řešíme nutriční a energetický deficit podáváním výživových doplňků.

Důležitým pilířem nabízených služeb bylo sociální poradenství a edukační služby, které představují velký přínos informací pro klienta.

Možnost duchovní péče je v nabídce služeb samozřejmostí.

Volnočasové aktivity jsou prostředkem pro aktivitu klienta, pro jeho trávení času ve společnosti nejen vrstevníků, pro trávení příjemných chvil s lidmi, se kterými si může popovídat, sdělit jim své pocity a prožít to příjemné, co jej naplňuje radostí, spokojeností a co dává životu smysl.

Aktivizační činnosti byly připraveny tak, aby zohledňovaly individualitu osobnosti, osobní přístup, dostupnost, možnost změny, přehlednost, srozumitelnost, v neposlední řadě samozřejmě zdravotní stav klienta, jeho věk, zájmy v dřívějších letech i současné zájmy.

Klientům byla nabídnuta škála odborných terapií: muzikoterapie, ergoterapie, arteterapie, socioterapie, reminiscenční terapie, kognitivní rehabilitace a stimulace, mozkový trénink.

Ošetrovatelská péče byla organizovaná, řízená a obsazovaná pracovníky tak, aby byla maximálně efektivní a zohledňovala, aby klient byl nejdůležitějším objektem ošetrovatelského týmu, byl ošetrovaný jako individuální bytost a spolurozhodoval o sobě samém.

Rehabilitační ošetrovatelství byla jedna z nejdůležitějších složek v péči o klienta, která přispívá k obnovení nebo zlepšení poškození funkcí a zamezení druhotných změn při imobilitě klienta, a tím vytvoření předpokladu pro zlepšení maximální možné úrovně kvality života. Využívali jsme v maximální možné míře polohovací a kompenzační pomůcky.

Schopnost pohybové aktivity klienta, tedy míra jeho mobility a imobility, je základní element, který ovlivňuje rozsah všech ostatních ošetrovatelských činností.

Klienti měli možnost využít služební vozidla, a to pro společenské a kulturní akce mimo zařízení, k návštěvě příbuzných a přátel, na lékařská vyšetření, pokud není nutný převoz sanitním vozem.

V další nabídce byly služby kadeřnictví, kosmetiky a pedikúry.

Tyto služby byly poskytovány 24 hodin denně, 7 dní v týdnu, 365 dnů v roce.

*Kapacita lůžkového zařízení Domov seniorů byla určena pro 45 klientů a celkem bylo uzavřeno 86 smluv.*

Přehled volnočasových aktivit pořádaných střediskem v roce 2010:

- |            |   |
|------------|---|
| 4.1. 2010  | Slavnostní přivítání Nového roku 2010                                       |
| 29.1.2010  | Dopolední promítání s občerstvením  |
| 4.5.2010   | Vítání jara (posezení na zahradě, ochutnávka domácích moučníků)             |
| 2.7.2010   | Prázdninové odpoledne (posezení na zahradě)                                 |
| 20.8.2010  | Prázdninové odpoledne (posezení na zahradě, poslech harmoniky, občerstvení) |
| 5.10.2010  | Den otevřených dveří  |
| 6.12.2010  | Mikulášská nadílka  |
| 13.12.2010 | Besídka   |
| 16.12.2010 | Dětské vystoupení   |
| 24.12.2010 | Vánoční nadílka   |
| 31.12.2010 | Rozloučení s rokem 2010   |



## 4.2. Dům služeb seniorům

### 4.2.1. Oddělení Domov – lůžkové zařízení pro trvalé pobyty

Dům služeb seniorům je registrován jako sociální služba Domovy pro seniory, pod identifikátorem č. 3177365, poskytována od 1. 8. 2005.

Středisko Dům služeb seniorům se nachází na adrese Zarámí 4077, 760 01 Zlín. Objekt je devítipodlažní a je umístěn v centru města Zlína.

Ideou projektu Dům služeb seniorům je zajištění důstojného prožití rovnoprávného, aktivního života seniorů, osob s chronickým onemocněním, osob s jiným zdravotním postižením, osob s kombinovaným postižením, dosažení jejich maximální spokojenosti v prostředí, které je jim vytvořeno dle jejich individuálních potřeb.

Dům služeb seniorům je zařízením, které poskytuje své služby této cílové skupině:

- senioři,
- osoby s chronickým onemocněním,
- osoby s jiným zdravotním postižením,
- osoby s kombinovaným postižením.

Věková struktura cílové skupiny:

- dospělí (27-64 let),
- mladší senioři (65-80 let),
- starší senioři (nad 80 let).

Středisko Dům služeb seniorům nabízelo klientům ubytovací služby, stravovací služby, edukační služby, duchovní péči a odborné terapie (muzikoterapie, ergoterapie, arteterapie, socioterapie, reminiscenční terapie, kognitivní rehabilitace a stimulace, mozkový trénink).

Formou fakultativních služeb jsme klientům poskytovali zdravotní péči, ošetrovatelskou péči, rehabilitační ošetrovatelství, volnočasové aktivity, autodopravu, zapůjčování rehabilitačních pomůcek klientům, služby kadeřnictví, kosmetiky, pedikúry a individuální nákupy pro klienty.

Klienti byli ubytováni v bezbariérových jednolůžkových a dvoulůžkových bytových jednotkách, jejichž součástí je vlastní sociální zařízení.

Cílem ubytovacích služeb bylo poskytnout trvalý domov seniorům, osobám s chronickým onemocněním, osobám s jiným zdravotním postižením, osobám s kombinovaným postižením, a v něm jim vytvořit optimální podmínky s ohledem na jejich částečnou či úplnou nesoběstačnost a mobilitu, a ve kterém mohou zůstat do konce svého života.

K základnímu vybavení každé bytové jednotky patří kuchyňský kout s elektrickými spotřebiči (lednice, sklokeramická varná deska, mikrovlnná trouba, rychlovarná konvice), telefonní linka, dorozumívací zařízení, vestavěné šatní skříň, polohovací elektrické lůžko či válenda, křeslo, jídelní

stůl s židlemi, noční stolek, konferenční stolek, šuplíkové komody. Součástí vybavení každé jednotky je vlastní sociální zařízení – sprchový kout, umyvadlo, WC, koupelnové doplňky, zrcadlo, přípojka na pračku a madla pro imobilní klienty.

Veškeré prostory v zařízení jsou bezbariérové, interiér všech prostor přístupných klientovi, zejména pokoje klientů, jsou vybaveny a zařízeny v příjemném stylu a s ohledem na funkčnost, bezpečnost, pohodlnost.

Služby stravování byly klientům nabízeny pětkrát denně a podávány podle dietního systému, případně podle potřeby klienta. Strava byla podávána v potřebné formě a úpravě. Celodenní stravování bylo poskytováno v jídelně, kde jsou vytvořeny podmínky pro dodržování kultury stolování. Klienti, kteří se nemohli z důvodu špatného zdravotního stavu anebo nezájmu stravovat v jídelně, byla strava dovážena na jejich pokoje, kde měli k dispozici pojízdné servírovací stolky, sloužící k optimálnímu příjmu potravy v lůžku.

Významnou roli v poskytovaných službách sehrávalo sociální poradenství a edukační služby, které představovaly velký přínos informací pro naše klienty.

V našem zařízení jsme nabízeli také duchovní péči, která respektuje vyšší potřeby klientů a jejich duchovní postoje.

Volnočasové aktivity přinášejí klientům radost a jsou podpůrným prostředkem pro vytváření vhodného prostředí pro klienta. Byly prostředkem pro aktivitu klienta, pro jeho trávení času ve společnosti nejen vrstevníků, pro trávení příjemných chvil s lidmi, se kterými si může popovídat, sdělit jim své pocity a prožít to příjemné, co jej naplňuje radostí, spokojeností a co dává životu smysl.

Aktivizační činnosti byly připraveny tak, aby zohledňovaly individualitu osobnosti, osobní přístup, dostupnost, možnost změny, přehlednost, srozumitelnost, v neposlední řadě samozřejmě zdravotní stav klientů, jeho věk, zájmy v dřívějších letech i současné zájmy.

V rámci zařízení byly klientům nabízeny odborné terapie: muzikoterapie, arteterapie, ergoterapie, aromaterapie, socioterapie, reminiscenční terapie, kognitivní rehabilitace a stimulační, mozkový trénink.

Zdravotní péče byla klientům poskytována trvale 24 hodin denně, 7 dní v týdnu, 365 dnů v roce všeobecnými registrovanými sestrami.

Všechny zdravotní a odborné ošetrovatelské výkony byly důsledně prováděny na základě ordinace lékaře, kdy byly při jejich provádění dodržovány všechny stanovené zákonné normy a vnitroorganizační normy.

Jednu z nejdůležitějších oblastí poskytovaných služeb ve středisku tvořila ošetrovatelská péče, která odpovídá skladbě klientů se zvýšenými a vysokými nároky v této oblasti. Jedná se o částečně či

plně nesoběstačné imobilní osoby, osoby s demencí různého typu, osoby se zavedenou dialyzační léčbou a osoby s jinými specifickými požadavky na ošetrovatelskou péči.

Jednou z důležitých složek zdravotní a ošetrovatelské péče bylo rehabilitační ošetrovatelství. To přispívá k udržení pohybových funkcí či zpomalení progresu, zlepšení nebo obnově poškozených funkcí a zamezení druhotných změn při imobilitě klienta, a tím zachování maximální možné úrovně kvality života.

Klienti v našem středisku měli dále možnost využít službu autodopravy služebním vozidlem organizace, a to jak pro společenské a kulturní akce mimo zařízení, tak k návštěvě příbuzných či přátel. Pokud nebyl nutný převoz sanitním vozem, mohli být klienti dopravováni také na lékařské vyšetření.

Součástí našich služeb je také kadeřnictví, kosmetika a pedikúra.

*Kapacita lůžkového zařízení Dům služeb seniorům je určena pro 50 klientů, bylo uzavřeno 69 smluv.*

#### Přehled volnočasových aktivit pořádaných střediskem v roce 2010:

- 22. 2. návštěva kina (SATURNIN),
- 24. 2. turnaj ve hře "Člověče, nezlob se!",
- 17. 5. představení (p. Hradil, pí. Skalová - SONS Praha),
- 14. 10. hudební vystoupení (členové Filharmonie Bohuslava Martinů),
- 15. 12. hudební vystoupení (děti MŠ Slovenská),
- 16. 12. hudební vystoupení (členové Filharmonie Bohuslava Martinů),
- 28. 12. hudební vystoupení (cimbálovka Vincúch),
- 29. 12. vystoupení harmonikáře.

#### **Dobrovolnictví**

V roce 2010 navštěvovalo klienty Domu služeb seniorům 7 dobrovolníků, kteří jim celkově věnovali 206 hodin. Dobrovolníci byli vysláni z organizace ADRA a SAMARI.



#### 4.2.2.Oddělení Sociální jídelna

Sociální jídelna nabízela zájemcům z řad seniorů, zdravotně postižených osob či jinak sociálně znevýhodněným občanům stravování formou obědů či večeří s nabídkou diabetické stravy.

#### 4.2.3.Oddělení Internetová kavárna

Internetová kavárna umožňovala klientům společenský kontakt a aktivizovala jejich schopnosti a dovednosti. Cílem odborného lektora bylo naučit klienty využívat nových moderních technologií, zvláště však používání internetu, které tato doba přináší a získávat tak množství různých informací.

Kavárna je vybavena počítači napojenými na internet, tiskárnu, skener. Součástí Internetové kavárny je i odpočinková zóna, kde si klienti mohli při kávě nebo čaji popovídat a sdělit si své dojmy a zkušenosti. Tato aktivita vyplnila jejich volný čas, zlepšila jejich psychiku a umožnila kontakt se svými vrstevníky.

#### 4.2.4.Oddělení Doplnkových služeb

Kadeřnické a pedikérské služby byly klientům poskytovány v provozovně, která je součástí střediska Dům služeb seniorům. U imobilních klientů byly prováděny přímo v jejich bytové jednotce.

Bufet sloužil pro potřeby klientů, pro zaměstnance, rodinné příslušníky klientů a návštěvníky střediska Dům služeb seniorům.

#### Pochvaly a poděkování

17.12.2010

*Děkuji za péči, která je mi poskytována ve vašem zařízení. Velmi se mi líbí ergoterapie a dále také děkuji za všechny pořádané akce pro nás klienty. Pochvala patří všem zaměstnancům.*

*Děkuji. Jedličková*

1.12.2010

*Vyslovuji poděkování celému kolektivu DSS za vzornou péči a opravdu krásný přístup ke klientům. Nikdy jsem se zde nesetkala s ničím špatným. Hlavně bych chtěla poděkovat za pořádání kulturních akcí, které se všem moc líbí. Navštívili jsme kino, zoo Lešná, kulturní vložky zde měly i děti z MŠ, zpívající důchodci, zpíval nám také nevidomý zpěvák. Jsou to pro nás nezapomenutelné zážitky za které opravdu všem děkuji.*

*Věra Flašarová*

Listopad 2010

*Celému kolektivu pracovníků patří srdečný dík za vzornou péči a opravdu krásný přístup ke klientům. Veškeré vzniklé závady, opravy apod. jsou okamžitě odstraněny k mé velké spokojenosti. Moc si toho vážím. Dočkalová*

21.10.2010

*Dobrý den, chtěla bych poděkovat celému kolektivu za poskytované služby a péči o moji osobu. Personál je vždy milý, vstřícný a vždy mi vyhoví. Děkuji. Hermína Hasíková*

31.8.2010

*Děkuji všem za příkladnou péči. Prosím vyřadit mé díky celému kolektivu pracovníků, děkuji. Baranová*

14.8.2010

*Cítím se povinován poděkovat celému kolektivu za nezvykle pečlivou práci. Přeji mnoho úspěchů a všem zdraví. Páleníček*

16.4.2010

*Vážení, my, klienti DSS – Hvězda Zlín, stravující se v jídelně zařízení, chceme vyjádřit dík a pochvalu současnému personálu výdejny a přípravy jídel, tj. paní Marii Juríkové, pí. Jitce Krajčové a sl. Učnickové Haně, za vzorný přístup ke své práci, za ochotu a vstřícnost vůči klientům. Ve srovnání s minulostí, kdy se často měnil personál, je v jídelně příjemné prostředí, všude čisto a rychlá obsluha (i když je jídlo občas dováženo se zpožděním). Moc si přejeme, aby oboustranná spokojenost byla trvalá a přejeme výše jmenovaným ženám zdraví, pracovní elán a zasloužené ohodnocení.*

*Dočkalová, Janišková, Striteská, Kasl, Linhart, Richtrová, Šmídová*

6.4.2010

*Vážení, dovoluji mi poděkovat všem pracovníkům v Domě služeb seniorům na Vodní ulici za služby, které jste poskytli mé mamince Miloslavě Horské v posledních měsících jejího života. Pomohli jste i mě ve složité životní situaci po úmrtí tatínka, kdy maminka nemohla zůstat sama v bytě v Přerově, protože se špatně pohybovala a přestávala být samostatná. Pokoj, ve kterém u Vás byla, jsem se jí snažila zařídit tak, aby se zde cítila dobře, „přesadit“ starého člověka po více než 45-ti letech bylo dosti náročné. I když ta moje maminka někdy „brblala“, začínala si pomalu zvykat, nové bydlení se stávalo jejím novým domovem. A k tomu, ve velké míře, přispěli i všichni pracovníci Vašeho zařízení. Bohužel, její zdravotní stav nevydrželo, zemřela v klidu ve spánku... Vážím si Vaší práce, není lehká, někdy není pěkná, ale vždy je obdivuhodná. Takže ještě jednou děkuji všem! Ivana Horská*

20.1.2010

*Děkujeme všemu personálu za jejich příkladnou péči o mne a moji manželku, a to jak v přístupu k nám, jsou hlavně k nám milé a vstřícné. Všechny naše požadavky byly splněny vždy co nejdříve a k naší velké spokojenosti. Jsme zde spokojeni a za vše děkujeme. Zieglerovi*

## 5. Odborná sekce Rozvoj lidských zdrojů

Odborná sekce Rozvoj lidských zdrojů tvoří střediska Vzdělávací centrum a Edukační centrum. Cílem těchto středisek bylo podporovat celoživotní vzdělávání zaměstnanců občanského sdružení, organizovat semináře, exkurze a stáže, propagovat hospicovou paliativní péči apod., rekvalifikovat a tím začleňovat osoby sociálně vyloučené nebo ohrožené sociálním vyloučením z důvodů dlouhodobé nezaměstnanosti způsobené nízkou úrovní kvalifikace, věkem nad 50 let, zdravotním postižením, péčí o dlouhodobě těžce nemocné rodinné příslušníky do pracovního procesu.

Hlavním cílem projektu bylo aktivním tréninkem zvýšit úroveň komunikace s klientem a zkvalitnit poskytování služeb, rozšířit a zkvalitnit dovednosti při práci s výpočetní technikou a zavést příručky kvality a standardy do praxe.

*Celkový počet konaných seminářů za rok 2010 bylo 12 z plánovaných 22. Semináře nebyly uskutečněny z důvodu nenaplnění kapacity, provozních důvodů, zamítavého stanoviska profesní organizace České asociace sester.*



## II. Hospodaření organizace “HVĚZDA – občanské sdružení“

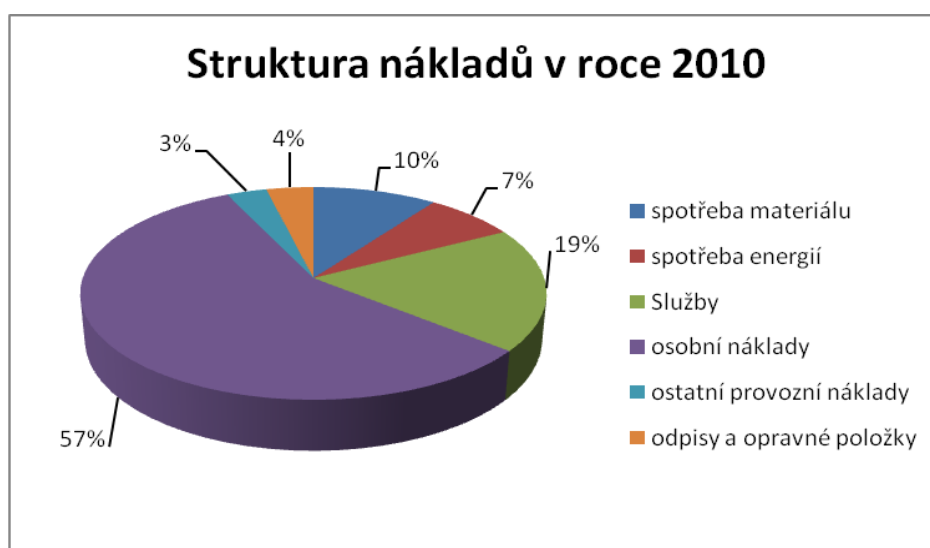
Rozpočet organizace byl pro rok 2010 sestaven jako vyrovnaný s obratem ve výši 64 865 940,- Kč. Skutečné celkové výnosy činily Kč 56 559 448,07 a byly splněny na 87,19 %. Skutečné celkové náklady za rok 2010 činily Kč 59 411 900,92 a byly splněny na 91,59 %. Organizace hospodařila v roce 2010 se ztrátou Kč 2 852 452,85.

Přes veškeré úsilí se nepodařilo plně kompenzovat neplánované negativní vlivy působící v roce 2010 proti roku 2009 jako:

- Nižší provozní dotace o 2,6 mil. Kč

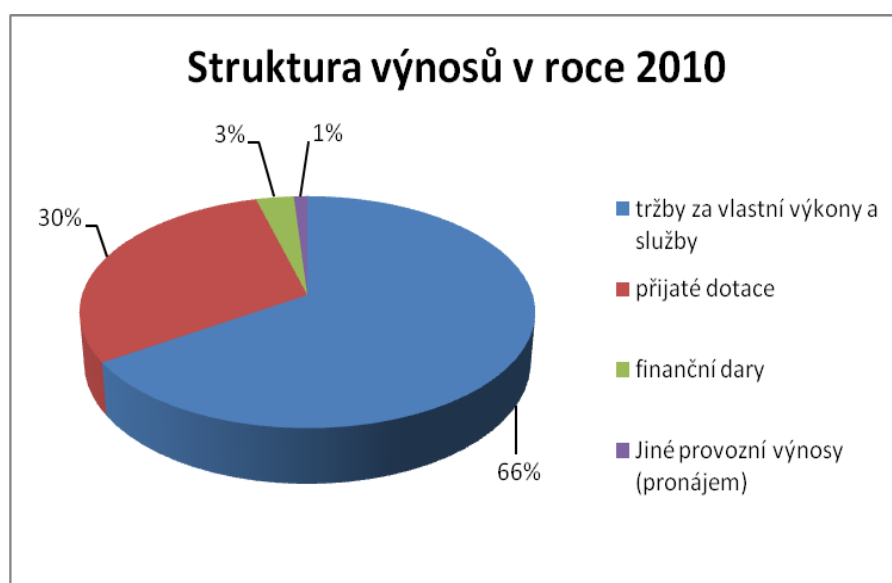
### Struktura nákladů v organizaci “HVĚZDA – občanské sdružení“ v roce 2010

Struktura nákladů	Částka (Kč)	Podíl na celkových nákladech (v %)
spotřeba materiálu	5 876 350,35	9,89
spotřeba energií	4 330 332,65	7,29
služby	11 175 242,33	18,80
osobní náklady	33 903 812,09	57,07
ostatní provozní náklady	1 899 804,30	3,20
odpisy a opravné položky	2 226 359,20	3,75
<b>Celkem</b>	<b>59 411 900,92</b>	<b>100,00</b>



### Struktura výnosů v organizaci "HVĚZDA – občanské sdružení" v roce 2010

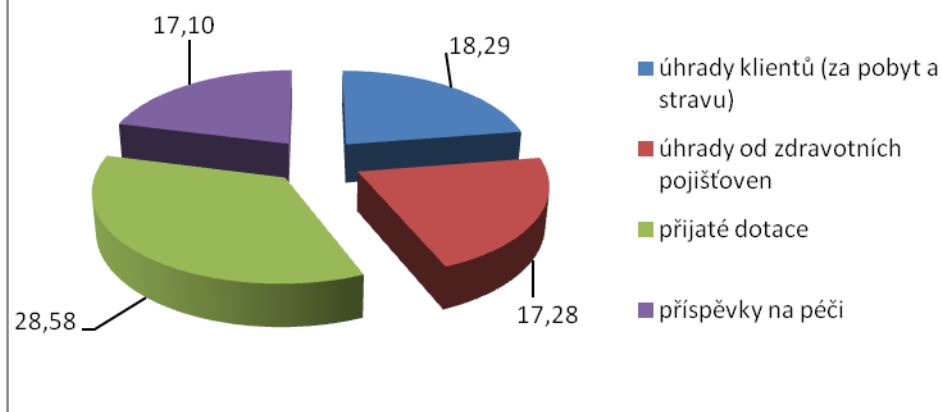
Struktura výnosů	Částka (Kč)	Podíl na celkových výnosech (v %)
tržby za vlastní výkony a služby	37 203 122,29	65,78
přijaté dotace	16 981 588,28	30,02
finanční dary	1 752 091,00	3,10
ostatní výnosy	622 646,50	1,10
<b>Celkem</b>	<b>56 559 448,07</b>	<b>100,00</b>



### Podíl výnosů na celkových nákladech organizace "HVĚZDA – občanské sdružení" v roce 2010

Výnos	Částka (v Kč)	Podíl na celkových nákladech (v %)
úhrady klientů (za pobyt a stravu)	10 867 976,00	18,29
úhrady od zdravotních pojišťoven	10 264 953,18	17,28
přijaté dotace	16 981 588,28	28,58
příspěvky na péči	10 158 620,89	17,10
<b>celkem náklady</b>	<b>59 411 900,92</b>	

## Podíl výnosů na celkových nákladech v roce 2010



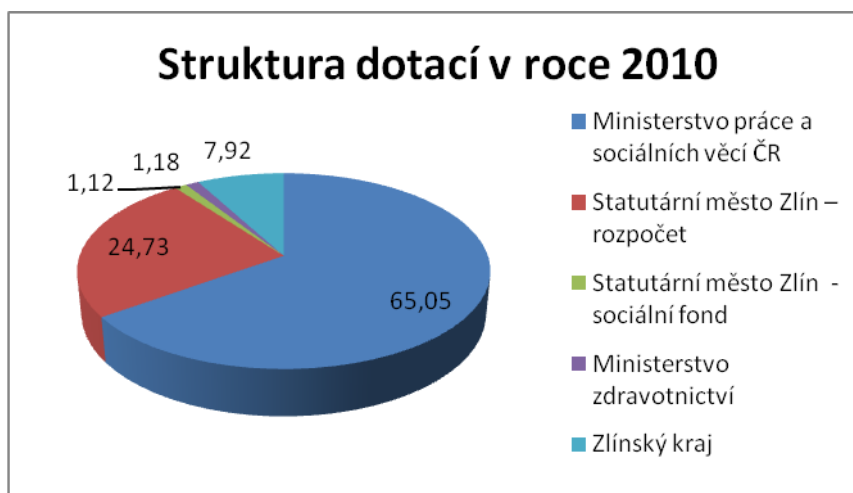
### Struktura přijatých dotací v organizaci "HVĚZDA – občanské sdružení" v roce 2010

V roce 2010 bylo zpracováno 24 projektů, které byly podány formou žádostí o poskytnutí neinvestiční dotace nebo příspěvku a 2 investiční projekty. Přehled přijatých dotací od orgánů státní správy a orgánů územně samosprávných celků podle poskytovatelů a jejich podílu na celkovém objemu je uveden v následující tabulce:

Poskytovatel dotace	Částka (Kč)	Podíl na celkových výnosech (v %)
Ministerstvo práce a sociálních věcí ČR	11 049 000,-	65,05
Statutární město Zlín – rozpočet	4 200 000,-	24,73
Statutární město Zlín - sociální fond	190 000,-	1,12
Ministerstvo zdravotnictví	200 000,-	1,18
Zlínský kraj	1 345 000,-	7,92
<b>Celkem neinvestiční dotace</b>	<b>16 984 000,-</b>	<b>100,00</b>
<b>Investiční dotace - Ministerstvo zdravotnictví</b>	<b>427 000,-</b>	

Pozn.: Z celkového objemu neinvestičních dotací bylo Kč 5 439 747,- (32,03 %) použito na provozní náklady a Kč 11 544 253,- (67,97 %) bylo použito na pokrytí osobních nákladů.

### Struktura dotací v roce 2010



Majetková struktura organizace k 31. 12. 2010 je uvedena v rozvaze (v celých tisících Kč):

<b>AKTIVA</b>	<b>20 922</b>
A. Dlouhodobý majetek celkem	14 330
1. dlouhodobý nehmotný majetek	441
2. dlouhodobý hmotný majetek	28 682
3. dlouhodobý finanční majetek	0
4. oprávky k dlouhodobému majetku	- 14 793
B. Krátkodobý majetek celkem	6 592
1. zásoby	252
2. pohledávky	2 048
3. krátkodobý finanční majetek	364
4. jiná aktiva – účty časového rozlišení	3 928
<b>PASIVA</b>	<b>20 922</b>
A. Vlastní zdroje celkem	- 4 542
1. vlastní jmění	- 1 690
2. výsledek hospodaření	- 2 852
B. Cizí zdroje celkem	25 464
1. dlouhodobé závazky	0
2. krátkodobé závazky celkem	23 744
- dodavatelé	8 619
- přijaté zálohy	3 361
- zaměstnanci	3 384
- ostatní závazky vůči zaměstnancům	0
- závazky k institucím sociálního a zdravotního pojištění	3 175
- ostatní přímé daně	568
- daň z přidané hodnoty	17
- ostatní daně a poplatky	1
- závazky ve vztahu k státnímu rozpočtu	156
- jiné závazky	1 680
- krátkodobé bankovní úvěry	2 783
3. jiná pasiva – účty časového rozlišení	1 720

Roční účetní závěrka byla sestavena podle výroku auditora v souladu se zákony a účetními předpisy platnými v ČR a ve všech významných ohledech věrně a poctivě zobrazuje majetek, závazky a vlastní jmění k datu účetní závěrky, způsob hospodaření a jeho výsledek za období od 1. 1. 2010 do 31. 12. 2010.

### **III. Sdělení členů rady a kontrolní komise**

Členové rady a kontrolní komise přezkoumali roční účetní závěrku a seznámili se s výrokem auditora. Hospodářský výsledek za účetní období představuje ztrátu ve výši 2 852 452,85 Kč, a to za zdaňovanou i nezdaňovanou činnost. Na základě známých skutečností členové rady a kontrolní komise občanského sdružení schvalují předloženou účetní závěrku občanského sdružení za rok 2010. Rada občanského sdružení schvaluje návrh kontrolní komise ponechat ztrátu organizace za účetní období od 1. 1. do 31. 12. 2010 nevypořádanou do doby, než sdružení dosáhne kladný výsledek hospodaření v souladu s platnými právními předpisy.

## Poděkování

Děkujeme všem našim příznivcům, sponzorům, státním institucím, orgánům samosprávy, bez jejichž důvěry, finanční podpory by naše činnost nebyla vůbec možná. Každého příspěvku či pomoci si velmi vážíme a má pro nás velkou hodnotu. Je nám proto ctí Vám všem poděkovat za to, že díky Vaší přízni můžeme pomáhat všem potřebným a znevýhodněným spoluobčanům.

Jmenovitě pak děkujeme za finanční podporu Zlínskému kraji, který nám poskytuje podporu již osmým rokem, dále Ministerstvu práce a sociálních věcí ČR, Ministerstvu zdravotnictví ČR a Statutárnímu městu Zlín.



Poděkování patří rovněž i všem těm, kteří se na činnosti občanského sdružení podíleli svou prací, radou, pomocí, darem nebo jinou formou pomoci. Děkujeme především pracovním týmům, všem zaměstnancům, dobrovolníkům i dalším externím spolupracovníkům za zodpovědnou a náročnou práci, kterou vykonávají profesionálně a kvalitně.

Ve Zlíně dne 24. 6. 2011

.....  
PaedDr. Jiří Schincke  
předseda Rady občanského sdružení

.....  
Bc. Miroslava Kalivodová  
místopředsedkyně Rady občanského sdružení

.....  
Mgr. Jarmila Čechová  
člen Rady občanského sdružení

.....  
Helena Cibulková  
předseda Kontrolní komise  
občanského sdružení

.....  
Ing. Zdeněk Raška, PhD.  
člen Kontrolní komise  
občanského sdružení

.....  
Ing. Josef Janča  
člen Kontrolní komise  
občanského sdružení